

## СОДЕРЖАНИЕ

## РУКОВОДСТВО ПО ЭКСПЛУАТАЦИИ

ВЕРСИЯ 1.4.4 - 4

<b>1. ОБЩИЕ СВЕДЕНИЯ .....</b>	<b>5</b>
<b>1.1. Назначение автосекретаря .....</b>	<b>5</b>
<b>1.2. Отличительные особенности автосекретаря .....</b>	<b>5</b>
1.2.1. Три режима работы.....	5
1.2.2. Сопровождаемый перевод вызова.....	5
1.2.3. Система голосовых меню.....	6
1.2.4. Голосовая почта .....	6
1.2.5. Автоматическое распознавание факсов .....	6
1.2.6. Настройка .....	6
1.2.7. Пароли.....	6
<b>1.3. Технические характеристики .....</b>	<b>7</b>
<b>1.4. Устройство .....</b>	<b>7</b>
<b>1.5. Сигналы светодиодов POWER и STATUS.....</b>	<b>8</b>
<b>2. УСТАНОВКА И ПОДКЛЮЧЕНИЕ .....</b>	<b>8</b>
<b>2.1. Установка .....</b>	<b>8</b>
<b>2.2. Подключение и начало работы .....</b>	<b>8</b>
<b>2.3. Настройка УАТС.....</b>	<b>8</b>
<b>3. ОБРАБОТКА ВЫЗОВА .....</b>	<b>9</b>
<b>3.1. Ответ на вызов.....</b>	<b>9</b>
<b>3.2. Установление соединения с абонентом или оператором .....</b>	<b>10</b>
3.2.1. Полностью сопровождаемый перевод (контроль ситуаций «Занято» и «Нет ответа») .....	11
3.2.2. Частично сопровождаемый перевод (только контроль ситуации «Занято») .....	12
3.2.3. Несопровождаемый перевод .....	13
3.2.4. Определение ответа абонента .....	13
3.2.5. Обработка ситуации «Занято/Нет ответа» .....	13
<b>4. ГОЛОСОВАЯ ПОЧТА .....</b>	<b>14</b>
<b>4.1. Организация голосовой почты.....</b>	<b>14</b>
<b>4.2. Запись сообщения в почтовый ящик .....</b>	<b>14</b>
<b>4.3. Меню владельца почтового ящика.....</b>	<b>15</b>

<b>5. СИСТЕМА ГОЛОСОВЫХ МЕНЮ .....</b>	<b>17</b>
5.1. Организация меню.....	17
5.2. Навигация в системе меню.....	17
<b>6. ПРОГРАММИРОВАНИЕ С ТЕЛЕФОННОГО АППАРАТА .....</b>	<b>18</b>
6.1. Вход в режим программирования .....	18
6.2. Главное меню .....	18
6.3. Список номеров .....	19
6.3.1. Добавить номер .....	20
6.3.2. Удалить номер .....	20
6.3.3. Прослушать список номеров .....	20
6.3.4. Очистить список номеров .....	20
6.3.5. Изменить код оператора.....	20
6.3.6. Изменить добавочный номер оператора .....	20
6.3.7. Изменить номер факса .....	20
6.4. Приветствия .....	21
6.4.1. Использование входа <i>AUDIO IN</i> для записи приветствий .....	22
6.4.2. Дублирование приветствий при воспроизведении на выход <i>AUDIO OUT</i> .....	22
6.4.3. Создание индивидуальных приветствий для отдельных линий.....	22
6.5. Время и расписание .....	23
6.5.1. Установка времени .....	23
6.5.2. Установка даты .....	23
6.5.3. Установка начала и конца рабочего дня .....	23
6.5.4. Праздничный режим .....	24
6.6. Система меню.....	24
6.6.1. Запись и воспроизведение сообщения меню.....	24
6.6.2. Редактирование меню .....	24
6.7. Почтовые ящики .....	25
6.7.1. Создание почтового ящика .....	25
6.7.2. Изменение параметров почтового ящика .....	26
6.7.3. Удаление почтового ящика .....	26
6.7.4. Сведения о почтовых ящиках .....	26
6.8. Смена пароля администратора .....	26
6.9. Системные параметры .....	26
6.9.1. Системный пароль.....	28
6.9.2. Уровень ограничения доступа .....	28
6.9.3. Параметры, определяющие взаимодействие с УАТС.....	29
6.9.4. Поддержка DTMF сигнализации состояния абонента .....	31
6.9.5. Замена приветствий голосовыми меню .....	33
6.9.6. Замена встроенных сообщений .....	34

6.9.7. <i>Запрет выдачи вспомогательных сообщений</i> .....	35
6.9.8. <i>Прочие системные параметры</i> .....	36
<b>6.10. Полный сброс параметров</b> .....	<b>38</b>
<b>7. РАБОТА С КОМПЬЮТЕРОМ</b> .....	<b>39</b>
7.1. Подключение к компьютеру .....	39
7.2. Настройка автосекретаря при помощи программы ASmanage .....	39
7.3. Подготовка файлов wav к загрузке при помощи утилиты ASconv ....	40
7.4. Обновление программного обеспечения автосекретаря.....	40
<b>ПРИЛОЖЕНИЕ 1. РАБОТА АВТОСЕКРЕТАРЯ AS45X С УАТС MAXICOM ПРИ ПЕРЕВОДЕ ВЫЗОВА.</b> .....	<b>43</b>

## ПАСПОРТ

<b>1. ОБЩИЕ ПОЛОЖЕНИЯ</b> .....	<b>45</b>
<b>2. КОМПЛЕКТНОСТЬ</b> .....	<b>45</b>
<b>3. СВИДЕТЕЛЬСТВО О ПРИЁМКЕ</b> .....	<b>45</b>
<b>4. ГАРАНТИЙНЫЕ ОБЯЗАТЕЛЬСТВА</b> .....	<b>46</b>
<b>ДЛЯ ЗАМЕТОК</b> .....	<b>47</b>



# РУКОВОДСТВО ПО ЭКСПЛУАТАЦИИ

## 1. ОБЩИЕ СВЕДЕНИЯ

### 1.1. Назначение автосекретаря

Автосекретарь **Maxicom AS453m/AS456m** (далее **AS45x**) представляет собой устройство, подключаемое к внутренним линиям УАТС и обрабатывающее входящие вызовы в автоматическом режиме, позволяя абоненту набрать нужный ему внутренний номер либо выбрать нужный отдел или сотрудника через систему меню, а также оставить голосовое сообщение в почтовом ящике. Автосекретарь позволяет:

- Повысить эффективность обработки входящих вызовов - абонент вызывает нужного сотрудника напрямую, минуя оператора;
- Облегчить работу оператора, избавив его от рутинной обработки вызовов;
- Оперативно обрабатывать вызовы сразу с нескольких городских линий;
- Обрабатывать вызовы, поступающие в нерабочее время (за счет системы почтовых ящиков);
- Организовать справочную службу для клиентов при помощи системы голосовых меню.

### 1.2. Отличительные особенности автосекретаря

#### 1.2.1. Три режима работы

**AS45x** может работать в 3 режимах - дневном, ночном и праздничном, для каждого из которых может быть записано свое приветствие.

#### 1.2.2. Сопровождаемый перевод вызова

**AS45x** анализирует состояние вызываемого абонента при переводе вызова (путем анализа тональных сигналов УАТС или посылаемых ей DTMF кодов). Если вызываемый абонент занят или не отвечает, внешний абонент получает возможность вызвать другого абонента или оставить сообщение.

### 1.2.3. Система голосовых меню

**AS45x** имеет возможность записи голосовых меню. При воспроизведении меню нажатие кнопок от 0 до 9 позволяет перевести вызов на внутреннего абонента либо вызвать меню следующего уровня.

**AS45x** позволяет создать до 20 меню, при этом уровень вложения меню может достигать 16. Это позволяет даже в случае крупной организации найти нужно абонента, не зная его внутреннего номера.

### 1.2.4. Голосовая почта

Если вызываемый абонент занят или не отвечает, ему можно оставить сообщение. **AS45x** позволяет создать до 5 почтовых ящиков общей емкостью до 45 минут. Ящик может быть запрограммирован как:

- **Общий** - в нем можно оставлять как сообщения общего характера, так и сообщения для абонентов, у которых нет своего почтового ящика. Доступ к общему почтовому ящику имеет оператор;
- **Индивидуальный** - ящик закреплен за конкретным абонентом и защищен паролем.

### 1.2.5. Автоматическое распознавание факсов

При входящем вызове **AS45x** распознает сигнал факсимильного аппарата и переводит вызов на запрограммированный номер факса.

### 1.2.6. Настройка

Настройка **AS45x** может производиться двумя способами:

- С телефона, имеющего возможность тонального набора, через систему голосовых меню;
- С компьютера через последовательный порт с помощью программы **ASmanage**.

### 1.2.7. Пароли

Для входа в режим настройки (как при помощи телефона, так и при помощи программы **ASmanage**) используются пароли двух уровней:

- Пароль администратора дает доступ ко всем разделам меню настройки, кроме раздела «Системные параметры».
- Системный пароль дает доступ ко всем разделам меню настройки. Помимо этого, паролями защищены все почтовые ящики, включая общий почтовый ящик 999.

### 1.3. Технические характеристики

Количество линий для подключения к УАТС	3 (модель AS453m) или 6 (модель AS456m)
Максимальная общая длительность сообщений	45..48 мин.
Максимальное число почтовых ящиков	5
Максимальное число сообщений в почтовом ящике	30
Максимальное число меню	20
Набор номера на внутренних линиях УАТС	DTMF или импульсный
Подключение к компьютеру	USB
Электропитание	220 V, 50 Hz, 5 VA
Габаритные размеры	175x155x65 мм

### 1.4. Устройство

Автосекретарь **Maxicom AS45x** выполнен в компактном пластмассовом корпусе, предназначенном для установки на вертикальную или горизонтальную поверхность. На рабочей панели прибора находятся следующие разъемы:

- **AUDIO IN** - разъем аудиовхода, используется как источник фонограммы при записи приветствий и встроенных сообщений (см. п. 6.4.1), тип: RJ11, контакты 2 и 4.
- **AUDIO OUT** - разъем аудиовыхода, все воспроизводимые в телефонную линию сообщения дублируются на этот разъем, что позволяет записать их, например, на магнитофон (см. п. 6.4.2), тип: RJ11, контакты 2 и 4.
- **LN1...LN6** - разъемы подключения внутренних линий УАТС, тип: RJ11, контакты 3 и 4 (центральная пара). В модели **AS456m** задействованы все разъемы, в модели **AS453m** задействованы только разъемы LN1, LN2, LN3.
- **PC** - USB разъем подключения **AS45x** к USB порту компьютера при помощи стандартного кабеля, входящего в комплект поставки. Компьютер используется для настройки автосекретаря при помощи утилиты **ASmanage**.
- **AC 9V** – разъем подключения сетевого адаптера: 9 В 0.5 А переменного тока 50 Гц (входит в комплект поставки).

Помимо этого, на передней панели прибора расположены 2 светодиода:

- **POWER** (зеленый)
- **STATUS** (красный)

Светодиоды используются для индикации состояния **AS45x** (см. п. 1.5).

## 1.5. Сигналы светодиодов POWER и STATUS

Сигнал	Значение
POWER и STATUS горят непрерывно	Инициализация и диагностика после включения питания. Если это состояние продолжается дольше 20-30 с, это свидетельствует о серьезной неисправности аппаратуры.
POWER мигает	Обнаружена неисправность аппаратуры.
POWER горит непрерывно, STATUS выключен	Устройство готово к работе.
POWER горит непрерывно, STATUS мигает с частотой 2 Гц	Идет обработка одного или более входящих звонков
POWER горит непрерывно, STATUS мигает с частотой 5 Гц	Устройство находится в режиме настройки

## 2. Установка и подключение

### 2.1. Установка

Автосекретарь **Maxicom AS45x** может быть установлен как на горизонтальную, так и на вертикальную поверхности. Для этого корпус снабжен ножками-подвесами, а в комплект поставки входят шурупы и дюбели. Размещение корпуса автосекретаря на вертикальной поверхности допускается в любом кратном 90 град относительно вертикали положении.

### 2.2. Подключение и начало работы

1. Подключите устройство к внутренним линиям УАТС.
2. Подключите сетевой адаптер к электронному блоку автосекретаря и включите в сеть 220 В 50 Гц.
3. После включения в течение примерно 10 с идет процедура инициализации и самодиагностики. При этом горят оба светодиода POWER и STATUS. После завершения инициализации светодиод STATUS гаснет и автосекретарь готов к работе.

### 2.3. Настройка УАТС

1. Объедините все АЛ, подключаемые к **AS45x** в группу.
2. Направьте входящие вызовы на **AS45x**.
3. Если УАТС поддерживает работу с автосекретарем и/или голосовой почтой, настройте сигналы состояния и команд голосовой почты.  
См. п. 6.9. - «Системные параметры».



### 3. Обработка вызова

#### 3.1. Ответ на вызов

Последовательность действий при ответе на входящий вызов приведена на рис. 3.1. При поступлении вызова автосекретарь занимает линию и воспроизводит приветствие в соответствии с режимом работы. Приветствие должно информировать абонента о возможных действиях. Во время воспроизведения приветствия и после него автосекретарь анализирует набираемые абонентом цифры.

Абонент имеет возможность:

- Вызвать оператора, набрав код оператора;
- Напрямую вызвать внутреннего абонента, набрав его номер;
- Оставить сообщение в почтовом ящике внутреннего абонента, не вызывая его, набрав # и номер абонента;
- Получить доступ к собственному почтовому ящику, набрав \* и свой внутренний номер и введя затем пароль;
- Перейти в одно из меню верхнего уровня, набрав код вызова этого меню;
- Отправить факс.

Помимо этого, для приветствия можно так же как и для любого голосового меню задать таблицу действий при нажатии цифр от 0 до 9. Единственное отличие приветствия от голосового меню – другая обработка нажатия \* и # (в приветствии они используются для доступа к почтовым ящикам, а в меню – соответственно для повтора сообщения и возврата назад). Подробнее см. п. 5.1, «Организация меню».

При отсутствии набора со стороны абонента вызов перенаправляется на оператора. Если оператор не назначен, то абоненту предлагается оставить сообщение в общем почтовом ящике.

Специальный код \*##\* используется для перехода в режим настройки с телефона.

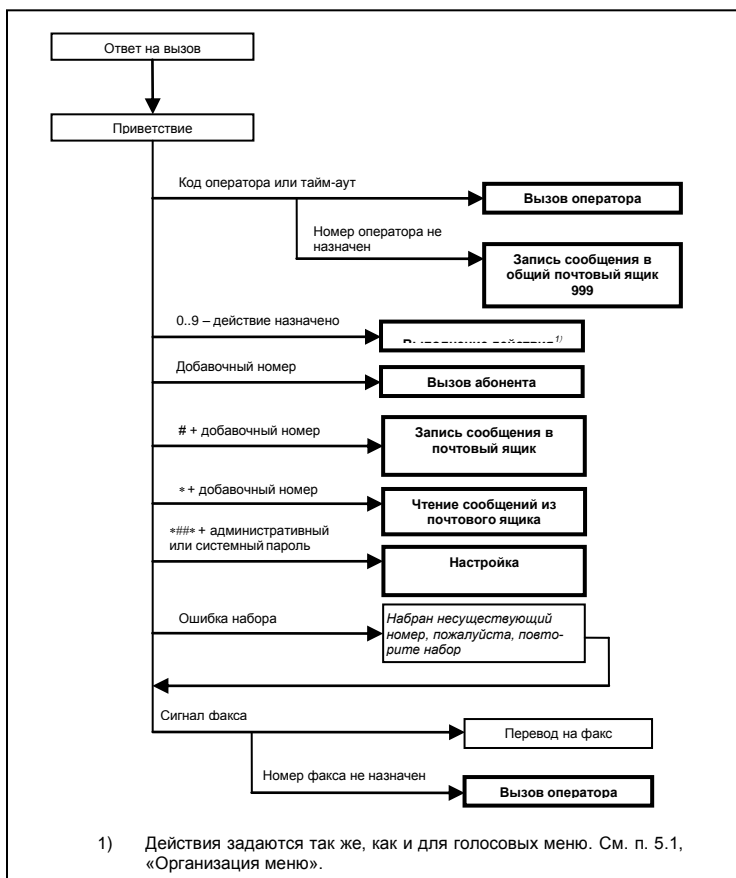


Рисунок 3.1. Обработка входящего вызова

### 3.2. Установление соединения с абонентом или оператором

После ввода абонентом добавочного номера или кода оператора автосекретарь переводит вызов на выбранный номер. **AS45x** может перевести вызов одним из трех способов:

- полностью сопровождаемый перевод
- частично сопровождаемый перевод
- несопровождаемый перевод.

При работе **AS45x** с УАТС **MAXICOM™** рекомендуется использовать способ «полностью сопровождаемого перевода», см. п. 3.2.1 и Приложение 1.

### 3.2.1. Полностью сопровождаемый перевод (контроль ситуаций «Занято» и «Нет ответа»)

При полностью сопровождаемом переводе вызова автосекретарь набирает номер и прослушивает линию в течение заданного времени, ожидая ответа абонента. Если абонент ответил, **AS45x** отключается от линии.

Если на линии обнаружен сигнал «Занято», автосекретарь возвращает вызов с сообщением «Абонент занят». Если в течение времени ожидания абонент не ответил, автосекретарь возвращает вызов с сообщением «Абонент не отвечает».

Системный параметр 16 задает время ожидания ответа при сопровождаемом переводе (значение должно быть отлично от 0). Для полностью сопровождаемого перевода параметр 91 должен быть равен 0. См. описание параметра 16 в п. 6.9.3 и параметра 91 в п. 6.9.8.

Данный способ перевода вызова используется в **AS45x** по умолчанию. Действия при сопровождаемом переводе звонка представлены на рис. 3.2.

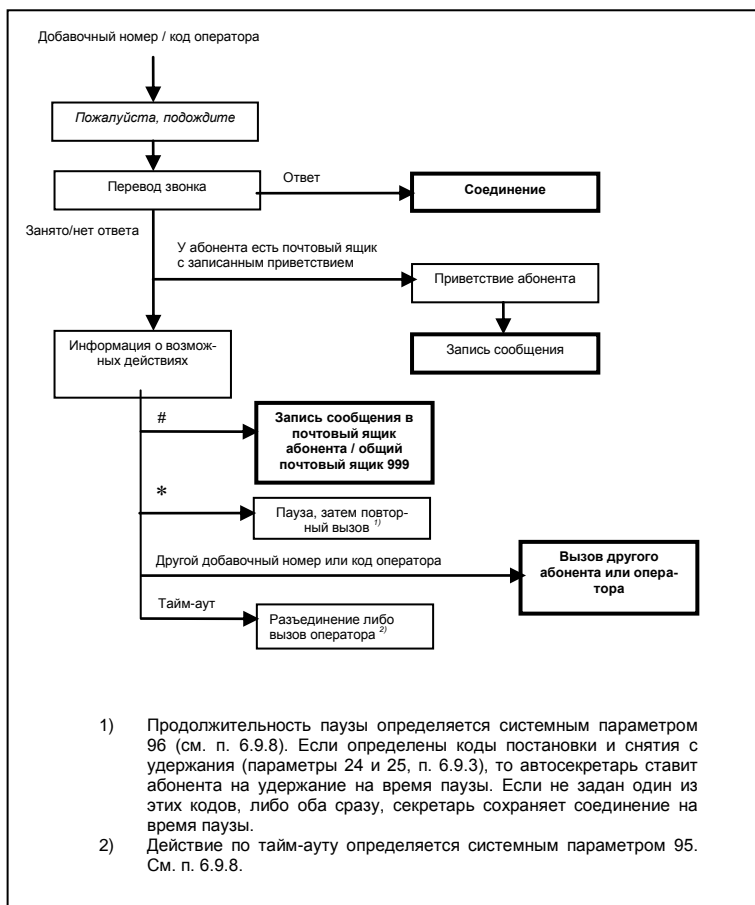


Рисунок 3.2. Перевод вызова на абонента или оператора

### 3.2.2. Частично сопровождаемый перевод (только контроль ситуации «Занято»)

Частично сопровождаемый вызов отличается от полностью сопровождаемого тем, что если абонент свободен (в линию идет сигнал контроля посылки вызова), автосекретарь сразу отключается от линии, не дожидаясь ответа абонента. Если вместо сигнала КПВ в линии обнаружен сигнал «Занято», **AS45x** возвращает звонок с сообщением «Абонент занят», как и при полностью сопровождаемом переводе. Если время ожидания истекло, но ни сигнал КПВ, ни сигнал «Занято», ни ответ абонента не получены, автосекретарь также отключается от линии.

Для частично сопровождаемого вызова параметр 91 должен быть равен 1. Значение параметра 16 должно быть отлично от 0.

### 3.2.3. Несопровождаемый перевод

При несопровождаемом переводе автосекретарь отключается от линии сразу после набора номера, не анализируя сигналы от УАТС. Несопровождаемый перевод может использоваться в двух случаях:

- Если настройка УАТС гарантирует обработку любого вызова средствами самой УАТС;
- Если УАТС имеет возможность вернуть вызов обратно на автосекретаря, сообщив ему при помощи DTMF-посылки о том, что вызванный абонент занят либо не отвечает. См. п. 6.9.4, описание параметров 40, 42, 43.

Несопровождаемый вызов используется, если системный параметр 16 равен 0.

### 3.2.4. Определение ответа абонента

Наиболее рациональным способом сигнализации об ответе абонента является DTMF-посылка, которую УАТС посылает на автосекретаря, когда вызываемый абонент снимает трубку. Эта посылка задается системным параметром 32 (см. п. 6.9.4).

Если возможности УАТС не позволяют выдавать такую DTMF-посылку, автосекретарь считает, что абонент ответил, в двух случаях:

- Если на линии зафиксирован голосовой сигнал, то есть абонент, сняв трубку, что-либо говорит в нее, например, «Алло» или «Слушаю»;
- Если после последнего гудка КПВ прошло более 5 секунд, а новый гудок не поступил.

*Таким образом, если вызываемый абонент снимает трубку и ничего не говорит, до момента соединения может пройти до 5 секунд.*

Автосекретарь может соединить вызов сразу после ответа абонента (настройка по умолчанию) либо сначала воспроизвести абоненту оповещающее сообщение.

Сообщение записывается в системном параметре 73 (п. 6.9.6). Параметр 83 (п. 6.9.7) задает, воспроизводить ли это сообщение или нет.

### 3.2.5. Обработка ситуации «Занято/Нет ответа»

Если у вызываемого абонента есть личный почтовый ящик с записанным приветствием, автосекретарь воспроизводит это приветствие, после чего предлагает оставить сообщение в почтовом ящике. В противном случае **AS45x** сообщает о том, что вызванный абонент занят или не отвечает и переходит к

встроенному меню обработки перевода вызова. В этом меню на выбор предоставляется одно из следующих действий:

- Нажав \*, подождать, а затем повторить попытку;
- Нажав #, оставить сообщение (в случае, если у абонента есть почтовый ящик);
- Набрать другой номер либо код оператора.

Список действий можно расширить, если использовать замещающее меню вместо встроенного.

Подробнее см. п. 6.9.5, описание параметров 501 и 541.

## 4. Голосовая почта

### 4.1. Организация голосовой почты

**AS45x** позволяет создать до 5 почтовых ящиков общим объемом до 45 минут. Каждый почтовый ящик имеет номер, который должен совпадать с внутренним номером владельца ящика. Исключение составляет почтовый ящик с номером 999, который является общим почтовым ящиком. В ящике 999 можно оставлять сообщения для оператора и для любого абонента, не имеющего собственного почтового ящика. Встроенные в **AS45x** часы фиксируют дату и время записи сообщения.

Все почтовые ящики, включая общий, защищены паролями. *При создании ящика пароль совпадает с номером ящика.* В дальнейшем владелец почтового ящика может изменить пароль.

Администратор в режиме настройки имеет возможность:

- Создавать новые почтовые ящики;
- Изменять емкость существующих почтовых ящиков;
- Удалять почтовые ящики.

Администратор не имеет доступа к содержимому почтовых ящиков. Владелец почтового ящика имеет возможность записать приветствие, которое будет воспроизводиться перед записью сообщения.

### 4.2. Запись сообщения в почтовый ящик

Последовательность действий при записи сообщения приведена на рис. 4.1.

После записи сообщения абонент имеет возможность прослушать его и при необходимости записать заново.

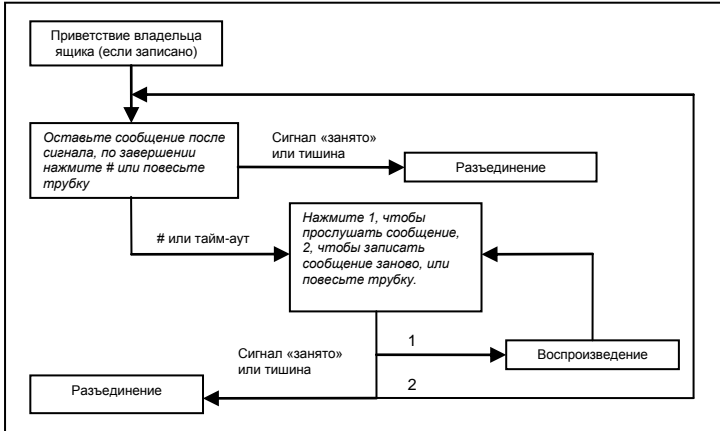


Рисунок 4.1. Запись сообщения в почтовый ящик

### 4.3. Меню владельца почтового ящика

Меню владельца ящика приведено на рис. 4.2. При входе в меню необходимо ввести пароль. При переполнении почтового ящика автосекретарь выдаст предупреждающее сообщение.

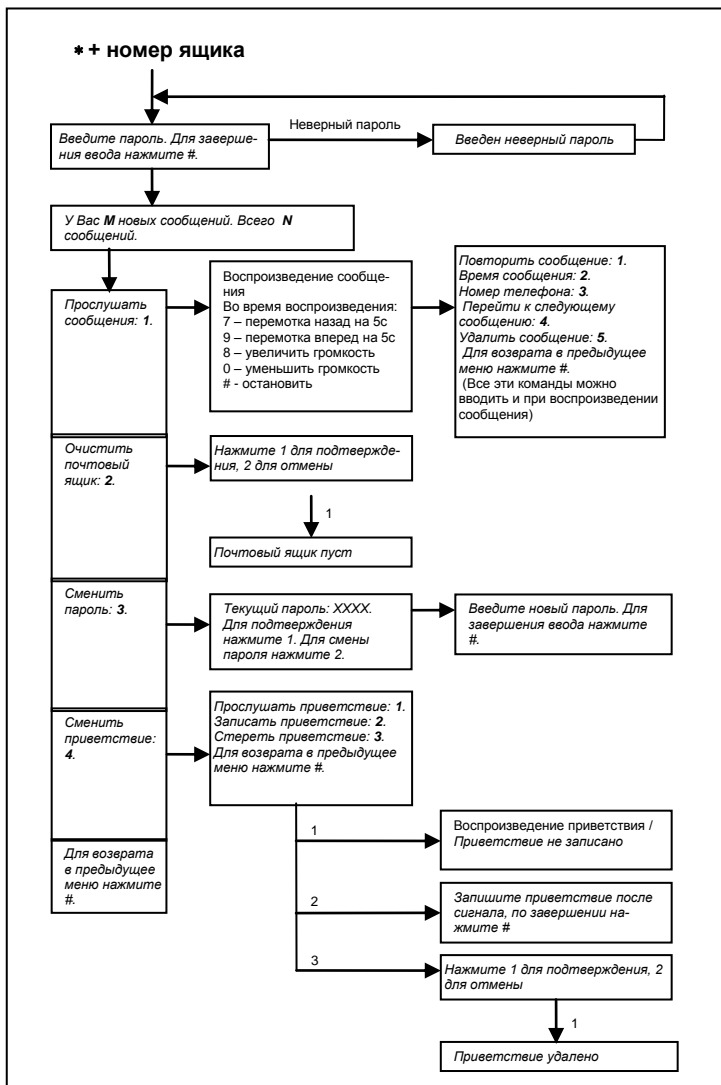


Рисунок 4.2. Меню владельца почтового ящика



## 5. Система голосовых меню

### 5.1. Организация меню

Система голосовых меню предназначена для облегчения доступа к нужному отделу или сотруднику, а также для предоставления абонентам справочной информации. AS45x позволяет создать до 20 меню.

Каждое из меню содержит голосовое сообщение и таблицу действий в ответ на набор цифр от 0 до 9. На каждую из цифр может быть назначено одно из следующих действий:

- вызов меню нижнего уровня (количество уровней вложения – до 16);
- вызов абонента;

Такая же таблица действий может быть назначена и для любого из приветствий – дневного, ночного или праздничного.

### 5.2. Навигация в системе меню

На рис. 5.1 описываются действия при воспроизведении меню.

**Обратите внимание на то, что добавочный номер или код оператора будет обрабатываться только в том случае, если в меню не задействована их первая цифра.** Например, если в меню на цифру 2 назначен вызов другого меню, то из этого меню нельзя будет набрать внутренний номер, начинающийся на 2.

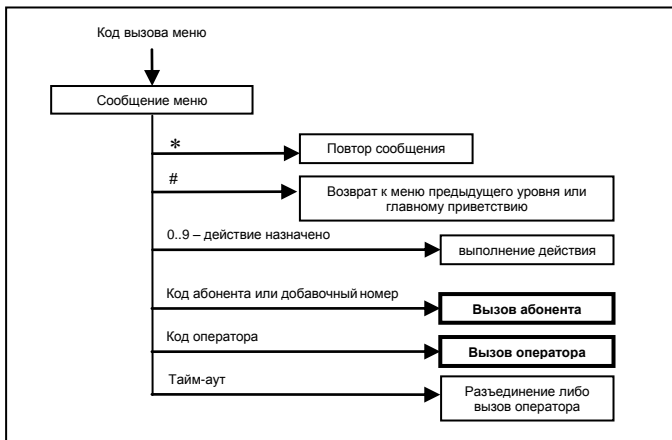


Рисунок 5.1. Навигация в системе меню

## 6. Программирование с телефонного аппарата

### 6.1. Вход в режим программирования

Для входа в режим программирования необходимо во время воспроизведения приветствия набрать код \*###\*. В ответ на запрос пароля следует ввести административный либо системный пароль, завершив ввод нажатием #.

Начальные значения паролей:

*Административный- 1234*

*Системный - 5678*

После правильного ввода пароля будет воспроизведено главное меню. При этом все линии автосекретаря, кроме той, через которую производится программирование, должны быть свободны. Если это не так, после ввода пароля автосекретарь воспроизводит фразу «Пожалуйста, подождите», за которой следуют короткие частые гудки, продолжающиеся до тех пор, пока все линии не освободятся. В режиме программирования автосекретарь не отвечает на входящие звонки. Программирование производится при помощи системы встроенных голосовых меню. Назначение \* и # - такое же, как и в пользовательских меню (соответственно, повтор сообщения и возврат на уровень выше).

### 6.2. Главное меню

Главное меню показано на рис. 6.1. Ниже следует подробное описание каждого пункта меню.



Рисунок 6.1. Программирование - Главное меню

### 6.3. Список номеров

Это меню служит для редактирования списка внутренних номеров УАТС, а также для задания номеров операторов и номера факса. Структура меню приведена на рис. 6.2.

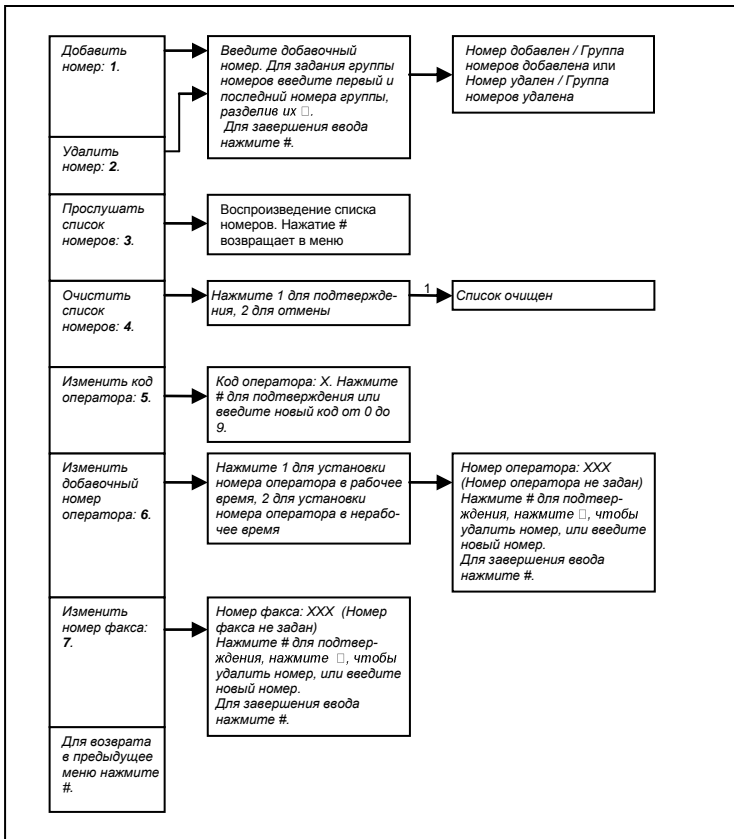


Рисунок 6.2. Программирование - Список номеров

Максимальная длина внутреннего номера - 8 знаков.

Список внутренних номеров может включать в себя как отдельные номера, так и группы номеров. Группа номеров представляет собой диапазон номеров одинаковой длины, упорядоченных по возрастанию. Например, группа **135-270** включает в себя все 3-значные номера от **135** до **199** и от **200** до **270**.

### 6.3.1. Добавить номер

Добавление номера или группы номеров в список. Для ввода группы номеров необходимо ввести первый и последний номера группы, разделив их \*.

Примеры:

**3452#** - добавить номер **3452**

**135\*270#** - добавить группу **135-270**

### 6.3.2. Удалить номер

Удаление номера или группы номеров. Ввод номеров аналогично п. 6.3.1.

Пример:

Допустим, список номеров состоит из группы **100-199**. После удаления группы **150-155** список будет состоять из групп **100-149** и **156-199**.

### 6.3.3. Прослушать список номеров

Воспроизведение списка внутренних номеров в следующем виде:

**AA**

**BBB**

Группа номеров с **XXX** по **YYY**

и т. д.

### 6.3.4. Очистить список номеров

Полная очистка списка внутренних номеров.

### 6.3.5. Изменить код оператора

Изменение кода оператора - цифры, используемой для вызова оператора. По умолчанию код оператора - **0**.

### 6.3.6. Изменить добавочный номер оператора

Задание внутреннего номера оператора. Автосекретарь использует 2 номера оператора:

- Для использования в рабочее время;
- Для использования в нерабочее время (ночью и в праздники).

Если номер оператора не задан (например, номер для нерабочего времени), то при попытке вызова оператора автосекретарь предложит оставить сообщение в общем почтовом ящике.

### 6.3.7. Изменить номер факса

Задание номера факса. Если номер факса не задан, при обнаружении факсимильного сигнала **AS45x** переводит вызов на оператора.

## 6.4. Приветствия

Меню записи приветствий приведено на рис. 6.3.

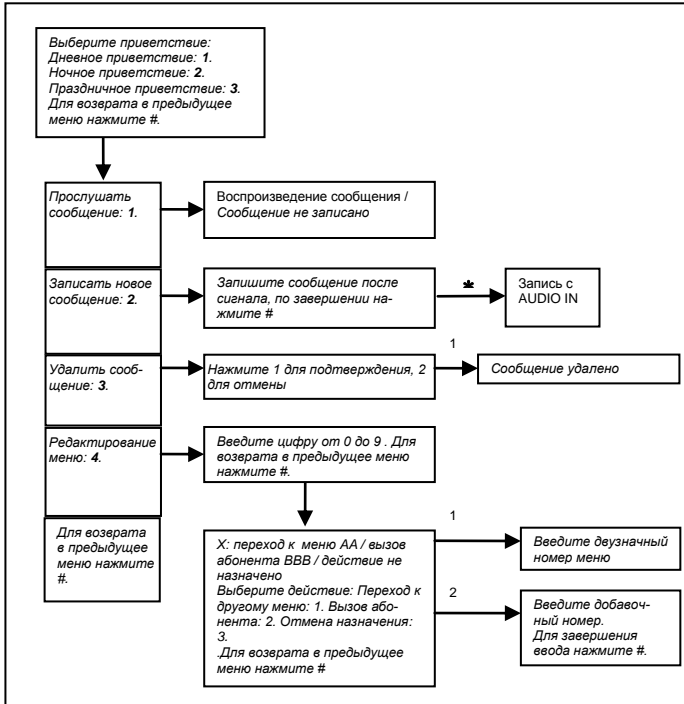


Рисунок 6.3. Программирование – Приветствия

Для каждого из 3-х режимов работы - дневного, ночного и праздничного может быть записано свое приветствие. При ответе на вызов выбирается первое записанное приветствие из указанных в списке:

Дневной режим	Дневное приветствие Встроенное приветствие
Ночной режим	Ночное приветствие Дневное приветствие Встроенное приветствие
Праздничный режим	Праздничное приветствие Ночное приветствие Дневное приветствие Встроенное приветствие

#### 6.4.1. Использование входа AUDIO IN для записи приветствий

По умолчанию приветствия записываются с телефона. Для того, чтобы записать приветствие с входа AUDIO IN, во время воспроизведения сообщения «Запишите приветствие после сигнала...» нажмите \*. После сигнала начала записи приветствие будет записано с аудиовхода.

#### 6.4.2. Дублирование приветствий при воспроизведении на выход AUDIO OUT

По команде «Прослушать приветствие» приветствие воспроизводится одновременно на телефоне и на выходе AUDIO OUT. Это позволяет при необходимости, например, записать сообщение на магнитофон.

#### 6.4.3. Создание индивидуальных приветствий для отдельных линий

По умолчанию все линии устройства работают одинаково, т.е. при ответе на звонок на них воспроизводятся одни и те же приветствия. Иногда может возникнуть потребность задать для отдельных линий индивидуальные приветствия (например, если один автосекретарь обслуживает 2 разные организации). В этом случае для выбранной линии можно задать воспроизведение какого-либо голосового меню вместо общего приветствия. Подробнее см. п. 6.9.5, «Замена приветствий голосовыми меню».

## 6.5. Время и расписание

Установка текущих даты и времени, а также расписания работы. Меню приведено на рис. 6.4.

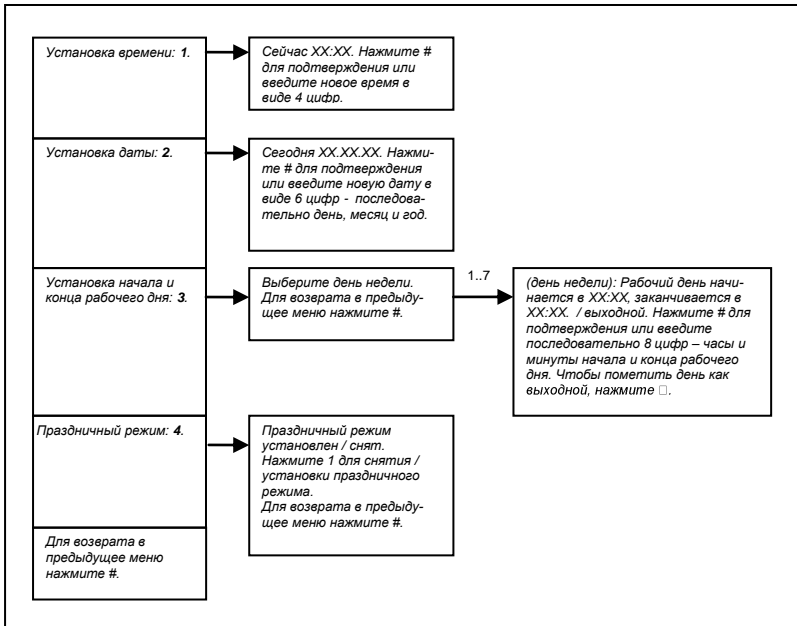


Рисунок 6.4. Программирование - Время и расписание

### 6.5.1. Установка времени

Время вводится в формате **ННММ** (НН - часы, ММ - минуты).

### 6.5.2. Установка даты

Дата вводится в формате **DDMMYY** (DD - день, ММ - месяц, YY - год).

### 6.5.3. Установка начала и конца рабочего дня

Задание расписания работы по дням недели. Дневной режим действует в промежутке между заданными началом и концом рабочего дня. Данные вводятся в формате **ННММННММ** (час и минута начала рабочего дня, час и минута конца рабочего дня). Чтобы задать выходной день, нажмите \*.

#### 6.5.4. Праздничный режим

Установка и снятие праздничного режима.

### 6.6. Система меню

Редактирование пользовательских голосовых меню см. рис. 6.5.

Для начала редактирования меню необходимо ввести его номер. Меню нумеруются от **00** до **19**.

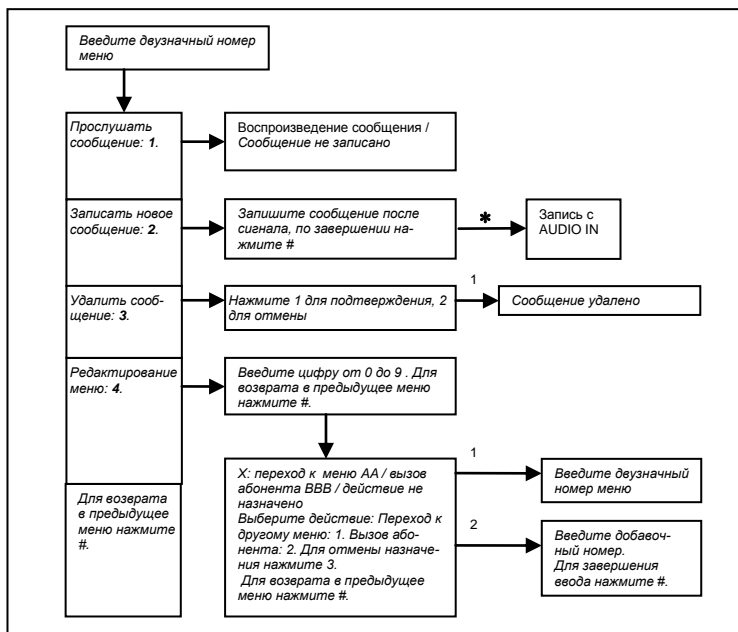


Рисунок 6.5. Программирование - Система меню

#### 6.6.1. Запись и воспроизведение сообщения меню

Аналогично записи и воспроизведению приветствий. Сообщение может быть записано как с телефона, так и с входа AUDIO IN (см. п. 6.4.1). При воспроизведении сообщение дублируется на выход AUDIO OUT (см. п. 6.4.2).

#### 6.6.2. Редактирование меню

Редактирование таблицы действий. На каждую из цифр от 0 до 9 может быть назначено одно из 2-х действий: вызов меню нижнего уровня либо вызов абонента, или же цифра может быть оставлена свободной.



Если на цифру не назначено никакое действие, абонент может набирать из этого меню внутренние номера, начинающиеся на данную цифру.

## 6.7. Почтовые ящики

Управление системой почтовых ящиков. См. рис. 6.6.

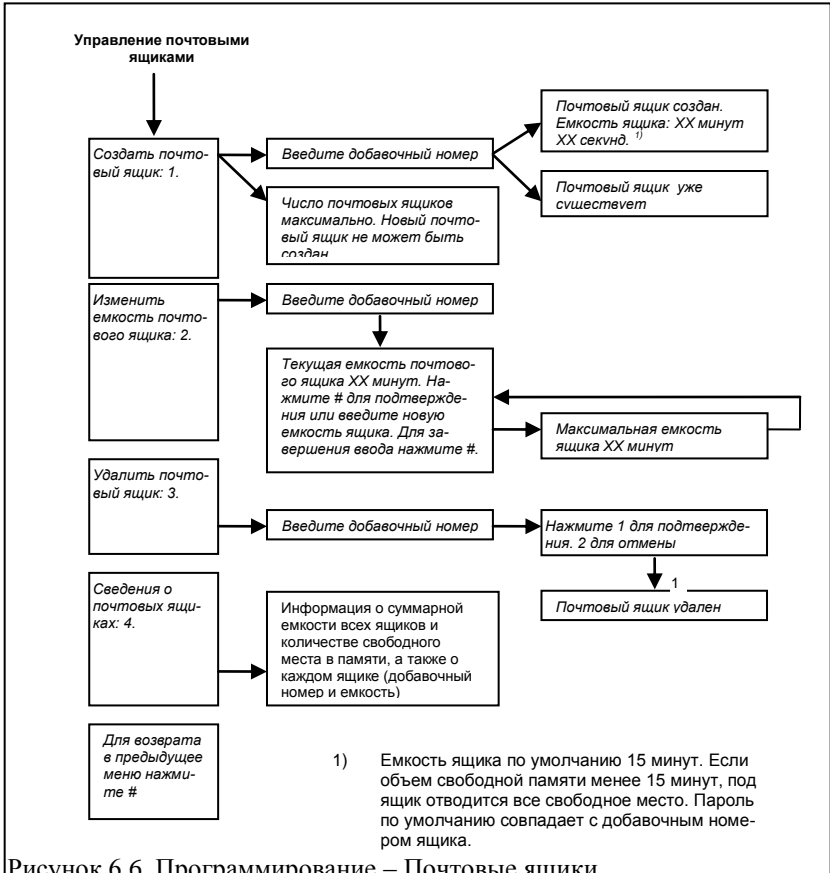


Рисунок 6.6 Программирование – Почтовые ящики

### 6.7.1. Создание почтового ящика

Создание ящика с заданным номером. Емкость ящика при создании составляет 15 минут, либо весь объем свободного места в случае, если доступно менее 15 минут.

**Пароль владельца ящика при создании совпадает с номером ящика.**

### 6.7.2. Изменение параметров почтового ящика

Позволяет изменить емкость ящика, режим оповещения и период оповещения.  
**Внимание: если емкость ящика уменьшается, это приведет к удалению всех записанных в него сообщений.**

### 6.7.3. Удаление почтового ящика

Удаление ящика. Если в ящике есть сообщения, они будут удалены.

### 6.7.4. Сведения о почтовых ящиках

Эта команда выводит следующие сведения:

- общее количество и объем ящиков;
- объем свободного места в памяти;
- номер и объем каждого ящика.

## 6.8. Смена пароля администратора

Данный пункт меню программирования позволяет сменить пароль администратора. Системный пароль при этом не изменяется (смена системного пароля см. п. 6.9.1).

## 6.9. Системные параметры

**При выборе этого пункта требуется ввести системный пароль.** В ответ на запрос пароля следует ввести системный пароль, завершив ввод нажатием #.  
**Начальное значение системного пароля - 5678.**

Системные параметры определяют алгоритм работы автосекретаря и его взаимодействие с УАТС. Как правило, после первичной настройки при подключении к УАТС изменение системных параметров не требуется. Каждый системный параметр имеет двузначный номер. Параметр может принадлежать одному из трех типов:

- Число. Диапазон возможных значений определяется индивидуально для каждого параметра.
- Номер - строка символов длиной до 24 знаков. Допускаются цифры от **0** до **9**, а также в некоторых случаях специальные комбинации, начинающиеся с \*:

Комбинация	Значение
**	*
*1	#
*2	Любой символ
*6	FLASH
*7	Пауза 1с
*8	Дождаться сигнала готовности УАТС
*9	Новый вызов (освободить линию, пауза 1.5 с, занять линию)
*0	Вставить внутренний номер абонента

Пояснения:

1. Комбинация 2 используется только при задании кодов, получаемых от УАТС, и обозначает любой символ из **0...9, #**.
  2. Комбинации 6, 7, 8, 9 используются только при задании кодов, набираемых автосекретарем.
- Сообщение. Это сообщения, которые могут быть записаны пользователем для замещения встроенных сообщений автосекретаря. Замещены могут быть сообщения, выдаваемые в ходе обработки входящего вызова. Таким образом предоставляется возможность организовать единообразный речевой интерфейс. При записи замещающего сообщения встроенное сообщение не удаляется. При удалении замещающего сообщения вновь будет воспроизводиться встроенное сообщение.  
Запись замещающих сообщений аналогична записи приветствий и сообщений меню. Сообщение может быть записано как с телефона, так и с входа AUDIO IN (см. п. 6.4.1 и 6.4.2).

Меню редактирования системных параметров приведено на рис. 6.7.

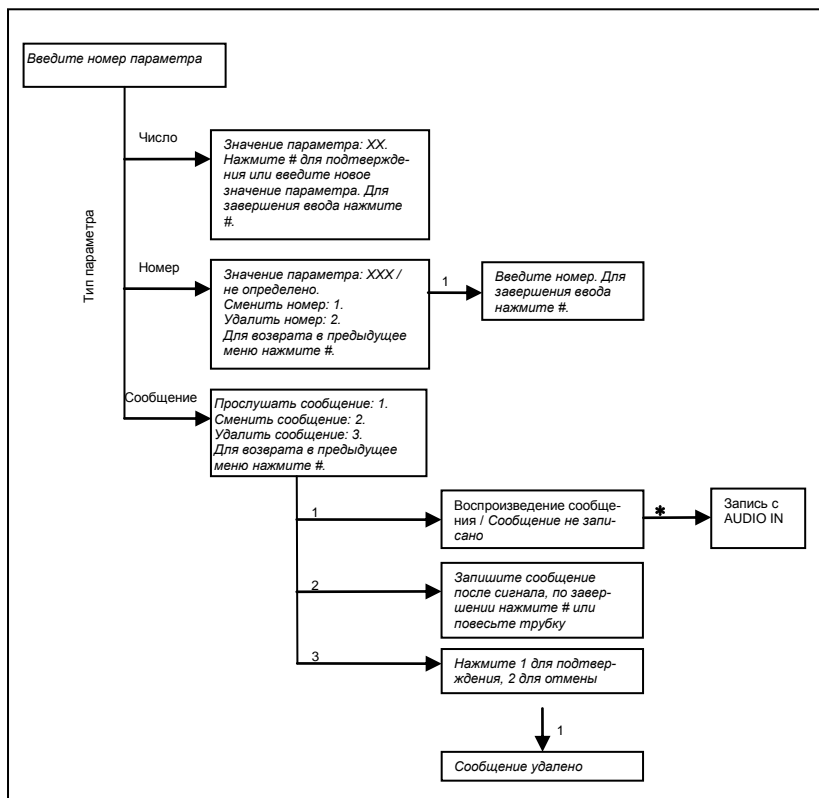


Рисунок 6.7. Программирование - Системные параметры

### 6.9.1. Системный пароль

Параметр номер 00 хранит значение системного пароля. Максимальная длина пароля - 8 знаков, допускаются только цифры от **0** до **9**. **Значение системного пароля по умолчанию- 5678.**

### 6.9.2. Уровень ограничения доступа

Параметр 01 определяет уровень ограничения доступа к автосекретарю через телефонный интерфейс. Параметр может принимать следующие значения:

- **0** - ограничения доступа отсутствуют. Это установка по умолчанию.
- **1** - запрещен вход в режим программирования с телефона. Программирование возможно только с компьютера.

- **2** - автосекретарь не реагирует на тональный набор. Это значение можно использовать при работе устройства в режиме информатора.

Ограничение доступа **не действует** при ответе на первую посылку вызова после включения устройства. Это позволяет изменить настройки либо произвести полный сброс устройства в соответствии с процедурой, описанной в п. 6.10.

### 6.9.3. Параметры, определяющие взаимодействие с УАТС

Приведенные ниже системные параметры отвечают за взаимодействие с УАТС (см. Приложение 1).

Номер	Тип	Диапазон значений	Значение по умолчанию	Описание
10	Число	0/1	0	Тип набора на абонентских линиях УАТС: 0 –тональный 1 - импульсный
11	Число	0/1	0	Длительность цифр при тональном наборе: 0 - обычная (80 мс) 1 - увеличенная (160 мс)
12	Число	0...999	400	Длительность FLASH в миллисекундах
13	Число	0...24	12	Уровень усиления по приему. Значение меняется от -12 дБ (0) до +12 дБ (24) с шагом 1 дБ. Данный параметр предназначен для регулировки уровня сигнала при отключенной системе АРУ (см. параметр 98). При включенной системе АРУ следует установить значение по умолчанию (12, т.е. 0 дБ). <i>Не рекомендуется устанавливать очень низкие и очень высокие уровни усиления по приему, т.к. это может привести к тому, что AS45x перестанет принимать тональный набор, и настройка будет возможна только с компьютера.</i>

Номер	Тип	Диапазон значений	Значение по умолчанию	Описание
15	Число	<b>1...20</b>	<b>1</b>	Число вызывных посылок до ответа на входящий вызов.
16	Число	<b>0...99</b>	<b>5</b>	Время ожидания ответа при переводе вызова в секундах. Значение 0 устанавливает несопровожаемый перевод вызова. Подробнее о способах перевода вызова см. п. 3.2.
17	Число	<b>0...99</b>	<b>10</b>	Время ожидания набора от абонента после воспроизведения приветствия в секундах. По истечении этого времени вызов автоматически переводится на оператора либо разрывается (см. параметры 94 и 95). Значение <b>0</b> снимает ограничение на время ожидания набора
18	Число	<b>0...250</b>	<b>0</b>	Время реакции на разрыв шлейфа (от 0.01 с до 2.5 с с шагом 100 мс). Если ток в линии отсутствует в течение указанного времени, <b>AS45x</b> воспринимает это как сигнал отбоя и отключается от линии. Значение <b>0</b> отключает реакцию на разрыв шлейфа

Следующие параметры описывают комбинации, которые может набирать автосекретарь при переводе вызова и оповещении о новых сообщениях.

Номер	Тип	Диапазон значений	Значение по умолчанию	Описание
20	Номер	До 24 знаков, могут использоваться цифры от <b>0</b> до <b>9</b> и все спец комбинации	Не определено	Перевод вызова. Вместо комбинации <b>*0 AS45x</b> подставляет номер абонента. Если значение параметра не определено, при переводе звонка используется комбинация <b>*6*7*0</b> (FLASH – пауза – номер абонента)
21				Возвращение к исходному вызову при неудачном переводе звонка (т.е. занятости или отсутствии ответа). Если значение параметра не определено, используется комбинация <b>*6</b> (FLASH)
22/23				Включить/выключить индикатор сообщения на телефоне абонента
24				Поставить абонента на удержание
25				Снять абонента с удержания

#### 6.9.4. Поддержка DTMF сигнализации состояния абонента

Многие современные модели УАТС поддерживают работу с автосекретарем и/или голосовой почтой. Такие УАТС могут сигнализировать о состоянии вызываемого абонента при помощи DTMF посылок вместо тональных сигналов, что существенно повышает скорость обработки вызова. Помимо этого, при посылке вызова на автосекретарь/голосовую почту УАТС может выдавать DTMF посылки, информирующие о типе вызова. Для информации о том, какие именно DTMF комбинации может выдавать Ваша УАТС, обратитесь к документации на станцию.

Параметры, которые задают комбинации, информирующие автосекретаря о состоянии абонента при переводе вызова (см. Приложение 1).

Номер	Тип	Диапазон значений	Значение по умолчанию	Описание
30	Номер	До 8 знаков, могут использоваться цифры от <b>0</b> до <b>9</b> и комбинации **, * <b>1</b> , * <b>2</b> , * <b>3</b> , * <b>4</b> , * <b>5</b>	Не определено	Абонент занят
31				Абонент свободен, идет вызов
32				Абонент ответил

Параметры, задающие комбинации, которые УАТС может передавать на автосекретаря в качестве команд (см. Приложение 1).

Номер	Тип	Диапазон значений	Значение по умолчанию	Описание
40	Число	<b>0...99</b>	<b>0</b>	Время ожидания команды от УАТС после ответа на вызов (от 0 до 9.9 с с шагом 0.1с) Если параметр равен <b>0</b> , автосекретарь не анализирует команды от УАТС. Если данный параметр не равен <b>0</b> , автосекретарь начинает анализ команд от УАТС сразу после ответа на звонок. Тайм-аут по параметру 93 начинается только после истечения времени ожидания команд.
41	Номер	До 24 знаков, могут использоваться цифры от <b>0</b> до <b>9</b> и комбинации **, * <b>1</b> , * <b>2</b> , * <b>3</b> , * <b>4</b> , * <b>5</b> , * <b>0</b>	Не определено	Оставить сообщение. Вместо комбинации * <b>0</b> УАТС должна подставить номер ящика
42	Номер			Читать сообщения. Вместо комбинации * <b>0</b> УАТС должна подставить номер ящика



Номер	Тип	Диапазон значений	Значение по умолчанию	Описание
43	Номер	До 24 знаков, могут использоваться цифры от <b>0</b> до <b>9</b> и комбинации **, * <b>1</b> , * <b>2</b> , * <b>3</b> , * <b>4</b> , * <b>5</b> , * <b>0</b>	Не определено	Перевод вызова на автосекретарь по отсутствию ответа абонента. Вместо комбинации * <b>0</b> УАТС должна подставить внутренний номер вызванного абонента
44	Номер			Перевод вызова на автосекретарь по «занято». Вместо комбинации * <b>0</b> УАТС должна подставить внутренний номер вызванного абонента

#### 6.9.5. Замена приветствий голосовыми меню

По умолчанию все линии устройства работают одинаково, т.е. при ответе на звонок на них воспроизводятся одни и те же приветствия. Иногда может возникнуть потребность задать для отдельных линий индивидуальные приветствия (например, если один автосекретарь обслуживает 2 разные организации). В этом случае для выбранной линии можно задать воспроизведение какого-либо голосового меню вместо общего приветствия. За замену приветствий отвечают параметры, приведенные ниже.

Номер	Тип	Диапазон значений	Значение по умолчанию	Описание
501	Число	<b>0/1/2</b>	<b>0</b>	<b>0</b> – на линии 1 воспроизводятся общие приветствия <b>1</b> – на линии 1 вместо приветствий воспроизводятся сообщения меню, заданные параметрами 511, 521, 531 <b>2</b> – то же, что и 1, плюс замена меню обработки перевода вызова на меню, заданное параметром 541
502...506				То же для линий 2...6

511	Число	0...19	0	Номер меню, которое должно воспроизводиться на линии 1 вместо дневного приветствия.
512...516				То же для линий 2...6
521	Число	0...19	0	Номер меню, которое должно воспроизводиться на линии 1 вместо ночного приветствия
521...526				То же для линий 2...6
531	Число	0...19	0	Номер меню, которое должно воспроизводиться на линии 1 вместо праздничного приветствия
531...536				То же для линий 2...6
541	Число	0...19	0	Номер меню, которое должно воспроизводиться на линии 1 вместо меню обработки перевода вызова
541...546				То же для линий 2...6

#### 6.9.6. Замена встроенных сообщений

Приведенные ниже параметры позволяют записать сообщения, замещающие встроенные сообщения автосекретаря.

Номер	Заменяемое встроенное сообщение
60	Пожалуйста, подождите
61	Извините, оператор сейчас занят
62	Извините, оператор не может сейчас ответить на звонок
63	Извините, абонент сейчас занят
64	Абонент не отвечает
65	Нажмите *, чтобы подождать, нажмите #, чтобы оставить сообщение, или наберите номер другого абонента
66	Нажмите *, чтобы подождать, или наберите номер другого абонента
67	Оставьте сообщение после сигнала, по завершении нажмите # или повесьте трубку
68	Нажмите 1, чтобы прослушать сообщение, 2, чтобы записать сообщение заново, или повесьте трубку
69	Извините, почтовый ящик переполнен
70	Набран несуществующий номер. Пожалуйста, повторите набор

71	Ошибка ввода
72	Почтовый ящик не найден
73	Сообщение, которое выдается вызванному абоненту при переводе звонка перед тем, как соединить его с вызывающим абонентом. Соответствующего встроенного сообщения нет.

### 6.9.7. Запрет выдачи вспомогательных сообщений

Приведенные ниже параметры позволяют записать сообщения, замещающие встроенные сообщения автосекретаря.

Номер	Тип	Диапазон значений	Значение по умолчанию	Описание
80	Число	0/1	1	Определяет, выдается или нет сообщение «Пожалуйста, подождите» перед переводом звонка: <b>0</b> – сообщение не выдается <b>1</b> – сообщение выдается
81	Число	0/1	1	Определяет, выдается ли сообщение «Извините, оператор не может сейчас ответить на звонок» перед отбоем при невозможности обработать звонок (в случае, если оператор не назначен либо занят): <b>0</b> – сообщение не выдается <b>1</b> – сообщение выдается
82	Число	0/1	1	Определяет, выдается ли сообщение «Оставьте сообщение после сигнала...» после воспроизведения призыва владельца почтового ящика: <b>0</b> – сообщение не выдается <b>1</b> – сообщение выдается
83	Число	0/1	1	Определяет, выдается ли сообщение вызванному абоненту перед соединением при переводе звонка. Само сообщение задается параметром 73. <b>0</b> – сообщение не выдается <b>1</b> – сообщение выдается

6.9.8. Прочие системные параметры

Ниже приведены вспомогательные параметры работы автосекретаря.

Номер	Тип	Диапазон значений	Значение по умолчанию	Описание
90	Число	0/1	0	Назначение почтового ящика 999: <b>0</b> - ящик 999 является общим, т.е. в нем могут быть оставлены сообщения для любого абонента, у которого нет своего почтового ящика. <b>1</b> - ящик 999 используется только при вызове оператора
91	Число	0/1	0	Способ сопровождаемого перевода вызова: <b>0</b> – полностью сопровождаемый перевод (контроль ситуаций «Абонент занят» и «Абонент не отвечает») <b>1</b> – частично сопровождаемый (только контроль ситуации «Абонент занят») Подробнее о способах перевода вызова см. п. 3.2.
92	Число	0...63	0	Коррекция хода часов. Величина коррекции задается в пределах от <b>0</b> до <b>63</b> и рассчитывается по следующему алгоритму: - по величине ухода часов вперед или назад вычисляется абсолютная величина коррекции в пределах от <b>0</b> до <b>31</b> с шагом 1. При этом каждый шаг соответствует уходу часов вперед или назад на 0.35 с в сутки, - если часы отстают, к полученной величине прибавляется 32

Номер	Тип	Диапазон значений	Значение по умолчанию	Описание
93	Число	0...99	0	<p>Пауза перед воспроизведением приветствия после ответа на звонок (от 0 до 9.9 с с шагом 0.1 с). В течение этой паузы DTMF приемник линии отключен.</p> <p>Данный параметр применяется в случаях, когда городская АТС сразу после ответа на звонок выдает посылку АОН, а уже потом соединяет с абонентом. Он помогает избежать «проглатывания» начала приветствия, а также ложного срабатывания DTMF приемника на посылку АОН.</p> <p>Если параметр 40 не равен 0, пауза, заданная параметром 93, начинается после истечения времени, заданного параметром 40.</p>
94	Число	0/1	0	<p>По умолчанию, если после приветствия абонент не ввел ни одной цифры и звонок переводится на оператора по тайм-ауту, автосекретарь предполагает, что у абонента отсутствует возможность тонального набора. Поэтому в случае, если оператор занят либо не отвечает, автосекретарь разорвет соединение.</p> <p>Установка данного параметра в <b>1</b> предотвращает разрыв соединения.</p>
95	Число	0/1	0	<p>Действия при отсутствии набора со стороны абонента:</p> <p><b>0</b> – разорвать соединение  <b>1</b> – перевести на оператора</p> <p>Если после воспроизведения приветствия абонент не набрал ни одной цифры, звонок всегда переводится на оператора. Во всех остальных случаях (ошибочный набор, неполный набор и т.д.) действует данный параметр.</p>

Номер	Тип	Диапазон значений	Значение по умолчанию	Описание
96	Число	<b>0...240</b>	<b>0</b>	Длина паузы между попытками дозвона до внутреннего номер УАТС (в случае, если внутренний номер занят/не отвечает, и абонент выбирает «подождать»)
97	Число	<b>0/1</b>	<b>0</b>	Если этот параметр равен <b>1</b> , то при отсутствии набора со стороны абонента после воспроизведения приветствия или меню выполняется действие, назначенное в этом приветствии/меню на цифру <b>0</b> . Если этот параметр равен <b>0</b> или в данном приветствии/меню на <b>0</b> не назначено действие, автосекретарь разрывает соединение либо переводит вызов на оператора, в соответствии с параметром 95.
98	Число	<b>0/1</b>	<b>0</b>	Принудительное отключение АРУ при записи сообщений: <b>0</b> – АРУ включено <b>1</b> – АРУ отключено

### 6.10. Полный сброс параметров

В некоторых случаях возникает необходимость полностью обнулить установки устройства, восстановив значения всех параметров по умолчанию (например, если утерян системный пароль). Это можно сделать, следуя описанной ниже процедуре:

- 1) Выключите устройство.
- 2) Отключите от УАТС все порты устройства, кроме одного.
- 3) Включите автосекретарь.
- 4) Произведите звонок на подключенный порт. Вне зависимости от настроек, автосекретарь отвечает на первый вызов немедленно.
- 5) Во время приветствия введите комбинацию **\*0\*0##0#**. Вы услышите сообщение «Пожалуйста, подождите», за которым последуют короткие частые гудки. Процедура обнуления займет около 10 с, после чего будет выдано стандартное приветствие.

**Внимание - при этой процедуре будут удалены все почтовые ящики, приветствия и меню.**

## 7. Работа с компьютером

### 7.1. Подключение к компьютеру

Для подключения к компьютеру через USB порт используется стандартный кабель. Кабель входит в комплект поставки, необходимые драйвера на прилагаемом CD диске.

### 7.2. Настройка автосекретаря при помощи программы ASmanage

Для настройки автосекретаря с компьютера используется программа **ASmanage**, работающая в среде Windows98/2000/XP. См. рисунок 7.1.

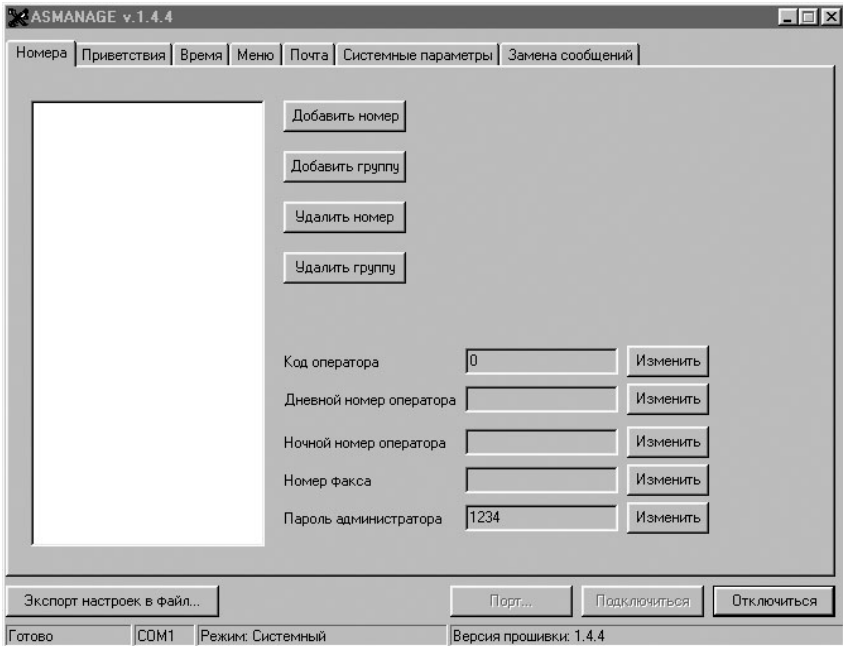


Рисунок 7.1. Программа **ASmanage**

При запуске программа автоматически определяет, к какому виртуальному COM-порту подключен автосекретарь. Для входа в режим настройки автосекретаря нажмите кнопку «Подключиться». Для выхода из режима настройки нажмите кнопку «Отключиться».

**Вход в режим настройки с компьютера невозможен, если автосекретарь обрабатывает хотя бы один звонок. Во время настройки с компьютера автосекретарь не отвечает на входящие звонки.**

Для входа в режим программирования автосекретаря требуется ввести системный, либо административный пароль.

Названия панелей соответствуют пунктам главного меню настройки. Для настройки доступны все параметры, доступные для настройки с телефона. Описания всех параметров см. в разделе 6.

Приветствия, сообщения меню и другие сообщения перед загрузкой должны быть преобразованы во внутренний формат AA45x при помощи утилиты **ASconv**, входящей в комплект поставки. См. п. 7.3.

### **7.3. Подготовка файлов wav к загрузке при помощи утилиты ASconv**

**AS45x** использует собственный формат файлов, в которых хранятся сообщения. Для преобразования файлов wav к этому формату используется утилита **ASconv**. С ее помощью можно как преобразовывать файлы wav к формату AA45x, так и производить обратное преобразование.

Преобразование wav=>AA45x:

**ASconv e** входной\_файл выходной\_файл

Пример:

**ASconv e message.wav message.aa**

Файл wav должен иметь формат PCM. Частота дискретизации и разрядность значения не имеют.

Преобразование AA45x=>wav:

**ASconv d** входной\_файл выходной\_файл

Пример:

**ASconv d message.aa message.wav**

Полученный файл wav будет иметь формат PCM, 8000Гц/16бит.

### **7.4. Обновление программного обеспечения автосекретаря**

Пользователь имеет возможность в случае необходимости загрузить обновление программного обеспечения (ПО) устройства через последовательный порт с помощью любой терминальной программы (например, входящей в комплект поставки ОС Windows, программы HyperTerminal).

Далее описывается процедура обновления ПО с использованием HyperTerminal.



***Перед началом работы выключите автосекретарь и полностью отключите его от УАТС.***

1. Запустите HyperTerminal и создайте новое подключение через COM-порт, к которому подключен **AS45x**, со следующими параметрами:

- Скорость- **19200 бит/с**;
- Биты данных-**8**;
- Четность-**нет**;
- Стоповые биты - **1**;
- Управление потоком - **нет**.

2. Подключите автосекретарь к PC и включите его в сеть. В окне терминала появится следующая надпись:

```
VC12/VMAA boot loader
www.multicom.ru
Press L to load new program
```

3. В течение 5 с нажмите клавишу «**L**». Если Вы не успеете ее нажать, запустится текущая версия ПО и нужно будет выключить устройство и повторить п.2.

4. После нажатия «**L**» появится запрос:

```
Load new program (Y/N) ? _
```

Нажмите клавишу «**Y**», после чего появится приглашение:

```
Start YModem upload
```

В случае нажатия «**N**» или другой клавиши будет запущена текущая версия ПО.

5. В течение примерно 30 с запустите передачу файла по протоколу Ymodem (меню «Передача => Отправить файл», в строке «Протокол» выберите «Ymodem», в строке «Имя файла» укажите путь к файлу с новой версией ПО).

6. В случае успешной загрузки появится надпись:

```
Upload successful
Program will be launched in 5 seconds, or
press any key to launch it now
```

Через 5 с новая версия ПО будет запущена. В случае какой-либо ошибки будет выдано сообщение об ошибке и приглашение «Press any key to try again». Нажмите любую клавишу и повторите п. 5.

**Обратите внимание на то, что если загрузка ПО прервана пользователем или из-за ошибки, предыдущая версия ПО не сохраняется в памяти авто-секретаря и необходимо повторить процедуру загрузки.**

## 7.5. Приложение 1.

### 7.6. Работа автосекретаря AS45x с УАТС MAXICOM™ при переводе вызова.

При переводе внешнего вызова автосекретарь AS45x может анализировать состояние вызываемого абонента двумя способами:

- путем анализа специальных тональных сигналов от УАТС (DTMF- сигнализация)

- по наличию речевого сигнала в линии.

УАТС MAXICOM™ не поддерживают DTMF-сигнализацию состояния абонента, поэтому автосекретарь может работать с ними полностью корректно только в режиме *полностью сопровождаемого перевода вызова*. Для задания этого режима следует установить следующие параметры:

**12** - длительность FLASH - диапазон 150-250 (типовое **200**),

**16** - должен быть  $>0$  и не менее чем на 5 секунд меньше, чем параметр **T17** УАТС, параметр **91** при этом должен быть равен **0** - "Абонент занят" и "Абонент не отвечает",

**18** - должен быть равен **0**,

**20** – по умолчанию,

**21** – должен быть равен **1** – «возврат к исходному вызову»,

**30, 31, 32, 40, 41, 42, 43, 44** необходимо оставить в значениях «по умолчанию».

При *полностью сопровождаемом переводе* вызова автосекретарь набирает номер и прослушивает линию в течение заданного времени, ожидая ответа абонента. Если абонент ответил, AS45x отключается от линии - это обязательное условие, чтобы произошло проключение внешнего вызова на вызываемого абонента (это принцип работы УАТС при переводе внешнего вызова). Автосекретарь считает, что абонент ответил, в двух случаях:

- если на линии зафиксирован голосовой сигнал, то есть абонент, сняв трубку, что-либо говорит в нее, например, "Алло" или "Слушаю"
- или если после последнего гудка КПВ прошло более 5 секунд, а новый гудок не поступил.

Таким образом, если вызываемый абонент снимает трубку и ничего не говорит, до момента соединения может пройти до 5 секунд. При местном звонке на автосекретарь задержка проключения составляет 0,6 секунд, при внешнем - задержка автосекретаря и задержка станции на проключение внешней SL на вызываемого абонента - тах 2 секунды. Для сокращения этой задержки реко-

мендуется немного увеличить чувствительность приемного тракта (параметр **13** - но не более значения **18**, при этом нужно отключить АРУ – параметр **98**).

При *частично сопровождаемом переводе* (параметр 16>0 и параметр 91 – контроль “занято”) если абонент свободен, автосекретарь отключается от линии сразу после набора номера. Но если абонент так и не ответит, вызов будет возвращён на автосекретаря. Причём, поскольку УАТС не может сообщить автосекретарю о состоянии вызываемого абонента, а сигналы в линии в этом режиме он не анализирует, автосекретарь **воспримет этот вызов как новый** и опять начнёт с приветствия: «Здравствуйте...»

По *занято* работа такая же, как и *в полностью сопровождаемом переводе*.

При *несопровождаемом переводе* (параметр 16=0) автосекретарь отключается от линии сразу после набора номера, не анализируя сигналы от УАТС – при этом при снятии абонентом трубки проключение происходит сразу, но если вызываемый абонент *занят* или *не отвечает*, то вызов также будет возвращаться на автосекретаря как новый - см. выше.

Следует помнить, что описанные выше алгоритмы работы АТС MAXICOM™ и автосекретаря AS45x относятся только к переводу *внешнего* вызова, т.е. наведённого на автосекретаря с СЛ АТС. Местный вызов от внутреннего абонента АТС, поступающий на автосекретаря, так обрабатываться не будет – вызов будет прерван, местный вызывающий абонент услышит «отбой».

# ПАСПОРТ

## 1. ОБЩИЕ ПОЛОЖЕНИЯ

Автосекретарь **Maxicom AS453m/AS456m** - устройство обработки входящих вызовов УАТС в автоматическом режиме.

Изготовитель: **ООО «МУЛЬТИКОМ».**

## 2. КОМПЛЕКТНОСТЬ

- |  |            |
|--|------------|
| 1. Блок автосекретаря, AS45xm-box  | - 1 шт.    |
| 2. Сетевой адаптер 9 В 0,5 А переменного тока 50 Гц, AS453m-PS               | - 1 шт.    |
| 3. Шнур USBВАР – mini USB 1,8 м  | - 1 шт.    |
| 4. «Руководство по эксплуатации. Паспорт», AS453m-DOC                        | - 1 экз.   |
| 5. CD с эксплуатационной документацией<br>и программным обеспечением, CD-doc | - 1 шт.    |
| 6. Шуруп, дюбель   | - по 2 шт. |
| 7. Упаковочная тара  | - 1 шт.    |

## 3. СВИДЕТЕЛЬСТВО О ПРИЁМКЕ

Автосекретарь **Maxicom AS45\_\_m**

серийный номер \_\_\_\_\_,

дата выпуска \_\_\_\_\_ 20\_\_ г.

соответствует действующим на предприятии-изготовителе техническим условиям и признан годным к эксплуатации.

Изделие опечатано пломбой № \_\_\_\_\_

Штамп ОТК

ОТК \_\_\_\_\_

#### 4. ГАРАНТИЙНЫЕ ОБЯЗАТЕЛЬСТВА

Гарантийный срок эксплуатации автосекретаря - 12 месяцев со дня продажи. Изготовитель гарантирует исправность автосекретаря и обязуется в течение гарантийного срока безвозмездно производить устранение дефектов, произошедших по вине Изготовителя.

Гарантийные обязательства аннулируются в случаях:

- нарушения требований данного «Руководства по эксплуатации» в части установки, освоения и эксплуатации автосекретаря;
- нарушения целостности пломбы;
- установки, обслуживания и ремонта автосекретаря лицом, не уполномоченным Изготовителем;
- воздействия на автосекретаря следующих факторов:
- высоких температур;
- статического электричества;
- химически агрессивных сред;
- повышенной запыленности и влажности;
- наличия посторонних предметов, в т.ч. насекомых и грызунов, а также следов их пребывания;
- грозových разрядов;
- механических повреждений;
- аварий;
- небрежного обращения и транспортировки;
- отсутствия печати Изготовителя или торгующей организации и даты продажи на данном бланке Гарантийных обязательств.

Программирование установок автосекретаря, а также УАТС для обеспечения ее работы с автосекретарем, ни в базовые обязательства по поставке автосекретаря, ни в услуги по гарантийному обслуживанию не входит.

Изготовитель не несет ответственности по обязательствам торгующих организаций.

М.П.

Дата продажи “ \_\_\_\_ ” \_\_\_\_\_ 20\_\_ г.

Предложения и замечания по работе автосекретаря просим направлять по адресу :

**Россия, 191119, г. Санкт-Петербург, а/я 311, ООО «МУЛЬТИКОМ»**

ДЛЯ ЗАМЕТОК

